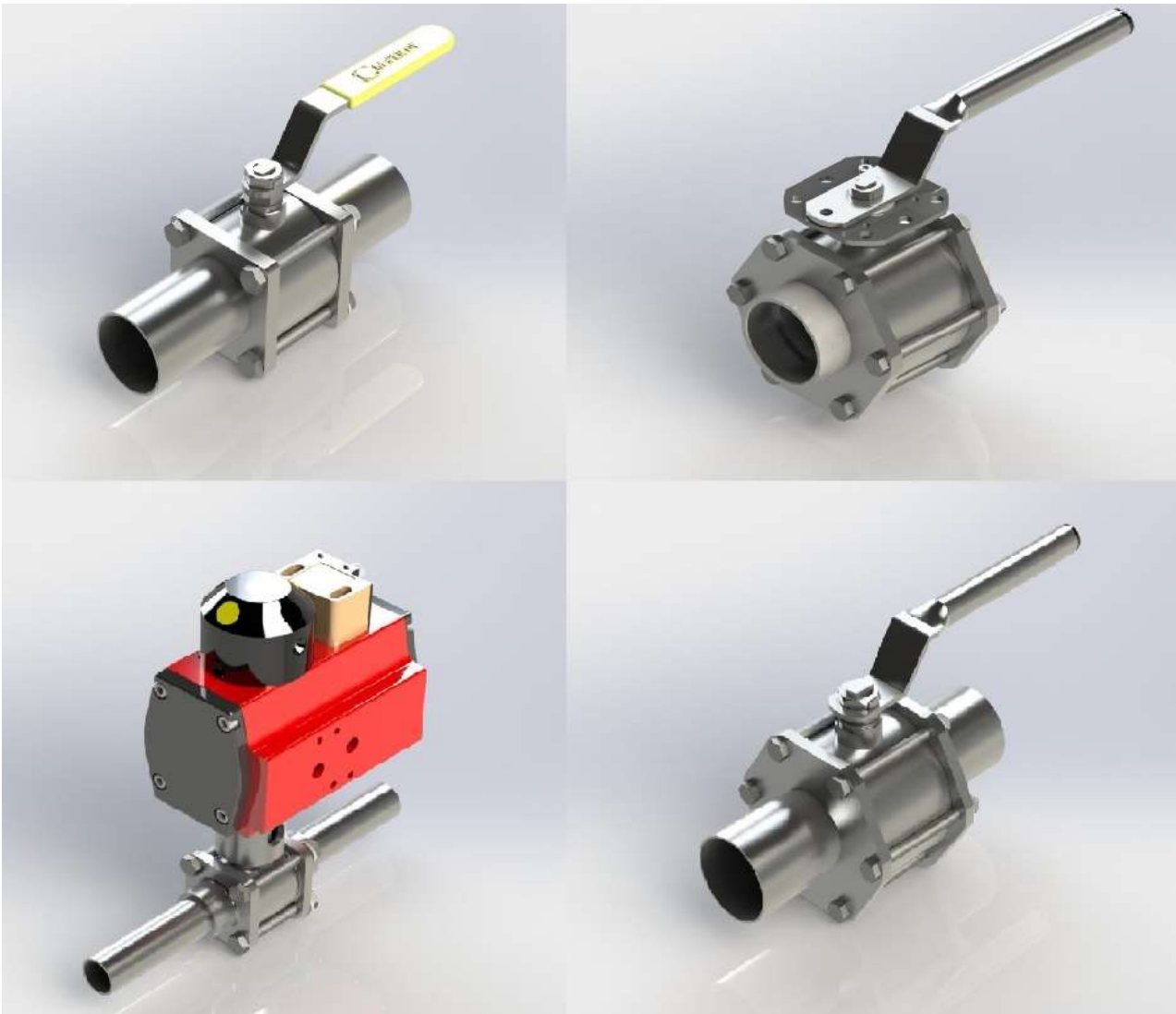


Palloventtiilit (DN10-100), asennus-, käyttö- ja huolto-ohje



1 . Yleistä

Lue tämä ohje huolellisesti läpi ennen venttiilin asentamista ja käyttöönottoa.

Säilytä ohje venttiilin läheisyydessä venttiilin käyttäjien saatavilla.

2. Huomioitava ennen asennusta ja käyttöönottoa

Vastaanottotarkastuksessa on varmistettava, että venttiili ja siihen liittyvät laitteet eivät ole vahingoittuneet kuljetuksessa.

Varastoinnissa venttiili on suojattava hiekalta, pölyltä ja muilta epäpuhtauksilta.

Ennen asennusta on aina varmistettava venttiilin soveltuvuus väliaineelle.

Haponkestävä teräsventtiili soveltuu käytettäväksi prosessiputkistoihin, hapoille, emäksille, paineilmaverkostoihin, raakavedelle ja hapelliselle vedelle eli kohteisiin, joissa vaaditaan hyvää korroosionkestävyyttä.

Venttiilien käyttö palavien nesteiden kanssa on kielletty.

3. Asennus

3.1 Hitsaus

Putkisto on puhdistettava huolellisesti ennen venttiilin asentamista.

Poista mahdolliset epäpuhtaudet, jotka ovat päässeet venttiiliin kuljetuksen ja varastoinnin aikana.

Suosittellemme käytettäväksi sähköisiä hitsausmenetelmiä.

Ellei kaasuhitsausta voida välttää, on huolehdittava jäähdytyksestä hitsauksen aikana esim. kostutetulla kankaalla.

Varmista, että putkiston viisteytys soveltuu venttiilin hitsaukseen.

Poista liitosyhteiden suojat vasta juuri ennen asennusta.

Hitsattaessa venttiiliä vaakaputkistoon tulee venttiilin olla täysin auki.

Hitsattaessa venttiiliä pystyputkistoon ylempää saumaa hitsattaessa tulee venttiilin olla avoinna.



Hitsattaessa ylempää saumaa venttiilin ollessa kiinni pitää venttiilissä olla vettä.

Hitsattaessa alemmaa saumaa kaasulla venttiilin tulee olla kiinni.

Erityisesti kaasulla hitsattaessa on vältettävä tarpeetonta lämmön tuontia venttiiliin.

Venttiilin jäähdyttämisestä on huolehdittava esim. kostutetulla kankaalla, jäähdytyspastalla tms.

Käytä lyhyitä hitsausjaksoja.

Suosittelimme käsivivun poistamista venttiilistä asennuksen ajaksi.

Hitsaajalla pitää olla työn suorittamisen edellyttämä pätevyys.

Älä avaa tai sulje venttiiliä välittömästi hitsauksen jälkeen.

Anna venttiilin jäähtyä kunnolla ennen em. toimenpiteitä.

Venttiilielementtejä suunniteltaessa ja valmistettaessa on estettävä hallitsematon putkilinjan väliaineen lämpölaajeneminen.

3.2 Painekeo

Venttiilin ollessa kytkettynä verkostoon painekoe 1,1 x PN suoritetaan suljettua venttiiliä vasten.

Putkiston painekoetta suoritettaessa 1,5 x PN on venttiilin oltava kokonaan tai puoliksi avoinna. Tämän jälkeen voidaan varmistaa venttiilin tiiveys.

3.3 Venttiilin tuenta

Yleisesti noudatetaan putkiston tuentaa.

Venttiileille DN15 -40 ei erityistä tuentaa tarvita.

Venttiilin ollessa \geq DN50 tuenta on suoritettava paikallisia ohjeita noudattaen.



4. Käyttö

Sulkukäyttöön tarkoitettua venttiiliä on sallittua käyttää vain auki-/ kiinniasennossa.

Venttiilin tarpeettoman nopeaa sulkeutumista on vältettävä paineiskujen vuoksi.

Venttiilin ollessa pääsääntöisesti kiinni- tai auki asennossa, pitää venttiili avata tai sulkea joitakin kertoja vuoden aikana kiinnijuuttumisen estämiseksi.

Poikkeuksellisen korroosioalttiissa olosuhteessa, tulee huomioida venttiilien rungon ja yhteiden erityissuojaus.

Jos venttiili on ainoa painetta kantava komponentti linjan päässä, on venttiili tulpattava laipalla, tulpalla tai muulla vastaavalla tavalla.

Venttiilin operointiin voidaan käyttää käsivipua tai toimilaitetta.

5. Venttiilien huolto

Venttiili on normaalikäytössä huoltovapaa.

Tarvittaessa venttiilin tiivistesarja mukaan lukien pallon tiivisteet voidaan vaihtaa. Tarkemmat ohjeet saat venttiilin valmistajalta.

Huollon aikana venttiilin tulee olla paineeton mikäli venttiiliä ei irroteta linjasta.

Poistettaessa venttiiliä putkistosta sen pitää olla paineeton.

Tiivisteitä vaihdettaessa tulee olla varustauduttu suojarusteilla.

Älä avaa venttiiliä ennen kuin kaikki osat on asennettu.